



CADRES
EN MISSION
GROUPE

**UNITED NATIONS
GLOBAL COMPACT
COMMUNICATION
ON PROGRESS**

2021

PRÉAMBULE

1. PRÉSENTATION GÉNÉRALE DU GROUPE CADRES EN MISSION

1.1. Notre mission.....	4
1.2. Nos valeurs.....	5
1.3. Notre activité.....	5
1.4. Notre offre de services.....	6
1.5. Notre organisation.....	7
1.7. Notre présence au cœur des territoires.....	8
1.8. Quelques données-clés complémentaires.....	9

2. STRATÉGIE RSE DU GROUPE CADRES EN MISSION 2018-2021

2.1. Les orientations globales à 2021 du Groupe Cadres en Mission.....	10
2.2. Sensibilisation des salariés à la démarche RSE.....	12

3. ENGAGEMENTS DU GROUPE CADRES EN MISSION POUR L'INTÉGRATION DES 10 PRINCIPES DU GLOBAL COMPACT

3.1. Principes relatifs aux Droits de l'Homme.....	13
3.2. Principes relatifs aux normes internationales du travail.....	14
3.2.1 Favoriser de manière équitable, le développement humain.....	14
3.2.2 Porter attention aux collaborateurs : Santé, Sécurité, QVT.....	17
3.2.3 Accompagnement des collaborateurs.....	18
3.2.4 Accompagnement des salariés portés.....	19
3.2.5 Mesures prises pendant la crise de la pandémie Covid19.....	19
3.2.6 Contribuer à la cohésion sociale et au dynamisme local.....	20
3.3. Principes relatifs à l'environnement.....	22
3.3.1 Intégrer une démarche numérique responsable (Green IT).....	23
3.3.2 Favoriser une Consommation d'énergie durable.....	27
3.4. Principes relatifs à la lutte contre la corruption.....	29

CONCLUSION BILAN GLOBAL DE NOTRE PERFORMANCE RSE



« L'ENGAGEMENT RESPONSABLE DU GROUPE CADRES EN MISSION »

L'homme s'est développé grâce à la nature et à ses ressources. Aujourd'hui, il est nécessaire de prendre connaissance du monde qui nous entoure et de notre empreinte écologique.

Mesurer les besoins des salariés quant à la qualité de vie au travail, leur santé, leur développement au sein du réseau Cadres en Mission est un point indispensable pour la contribution sociétale du Groupe mais aussi pour notre activité en tant qu'Entreprise de Portage qui poursuit son évolution.

Pour renforcer notre engagement sociétal sur le territoire nous renouvelons notre adhésion à DRO (Dirigeants Responsable de l'Ouest). Regroupant 144 entreprises adhérentes, l'association Dirigeants Responsables de l'Ouest a pour objectif de fédérer des chefs d'entreprise des Pays de la Loire et de la Bretagne convaincus que la Responsabilité Sociétale des Entreprises (RSE) améliore la performance économique de leur entreprise.

Engagée depuis 2016 en faveur du Développement durable, le Groupe Cadres en Mission s'inscrit dans une démarche de progression qui se concrétise par de multiples initiatives. De l'accompagnement de nos consultants, au bien-être de nos salariés jusqu'à la recherche de nouveaux partenaires, chacun de nos choix est mûrement réfléchi grâce au COSTRAT mis en place au sein du Groupe Cadres en Mission.

Cette volonté s'inscrit plus largement dans une logique mondiale de développement durable à laquelle chaque individu peut contribuer au travers de la RSE, et donc du respect des droits de l'humain, de l'environnement, des normes internationales du travail et de la lutte contre la corruption.

Le Groupe renouvelle donc pour l'année 2022 son engagement au Pacte Mondial. Nous nous attacherons à défendre au quotidien les dix principes fondamentaux du Pacte Mondial des Nations Unies et à les partager avec l'ensemble de nos parties prenantes.

Le Groupe Cadres en Mission poursuit les projets internes à impact positif pour avancer sur le chemin d'un monde plus juste et plus responsable.

Serge BONNET,

Président du Groupe Cadres en Mission

1. PRÉSENTATION GÉNÉRALE DU GROUPE CADRES EN MISSION

1.1 Notre mission

« NOTRE ADN : ACCOMPAGNER LES PROJETS DES COLLABORATEURS.RICES ET DES ENTREPRISES »

Depuis vingt ans, Cadres en Mission accompagne les porteurs de projets, les consultants, les managers de transition et les formateurs qui ont choisi le portage salarial pour faire de leur expertise une force.

Acteur engagé dans la responsabilité sociétale, le Groupe Cadres en Mission a pour mission de développer la dynamique économique des territoires dans une logique de développement responsable :

- D'une part, en permettant aux entreprises d'optimiser le recours à des compétences externes ;
- D'autre part, en créant les meilleures conditions de démarrage et de développement de l'activité des indépendants pour leurs missions en France et à l'international.

Le Groupe Cadres en Mission met le développement personnel, le travail collaboratif et la liberté d'entreprendre au cœur de ses préoccupations. Nous répondons à des enjeux RSE, par le déploiement :

- D'offres qui permettent de faciliter le développement de l'emploi, et de l'activité économique des indépendants ;
- Du tissu économique local par la dynamique de l'activité des entreprises et des indépendants, et la sécurisation inhérente au statut du salariat sur le marché du freelancing.



1.2 Nos valeurs

« RESPECT, ESPRIT D'ÉQUIPE, PROXIMITÉ ET PARTAGE »

Les valeurs du **Groupe Cadres en Mission** sont issues de notre passé, de la passion qui nous anime, de l'esprit d'équipe et de l'enthousiasme que partagent nos collaborateurs, mais aussi les entreprises, les **consultants, managers et formateurs** qui nous rejoignent en portage salarial.

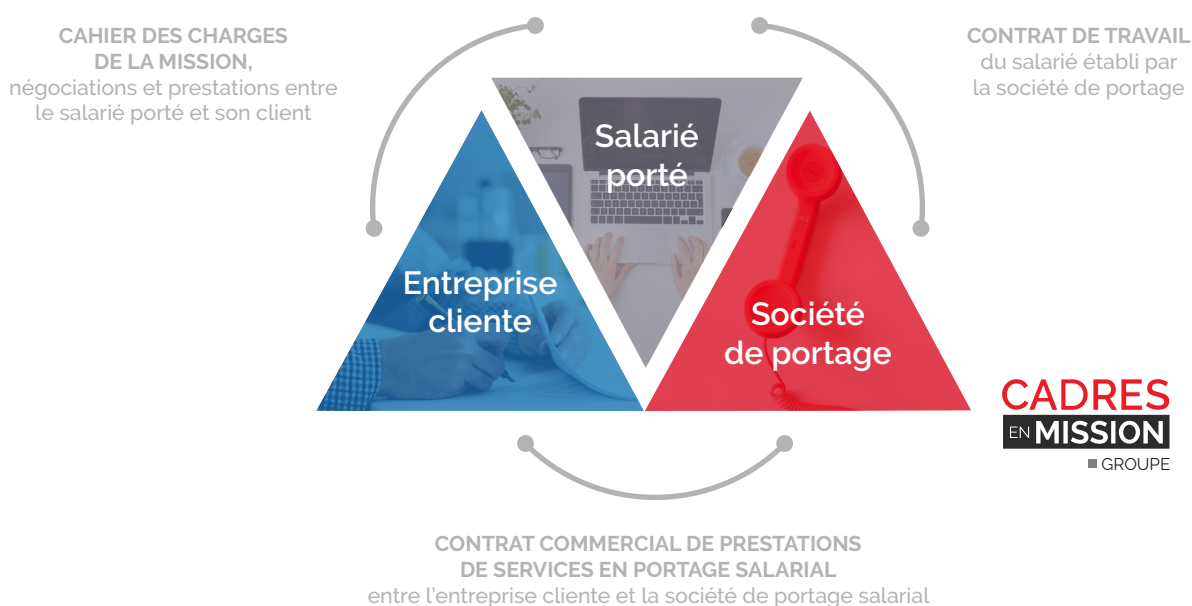
Le Groupe Cadres en Mission est un groupe engagé dans une relation de proximité basée sur la confiance, la satisfaction client et l'ancrage dans les territoires.

Société à **échelle humaine**, le Groupe Cadres en Mission place la femme et l'homme au cœur de ses préoccupations. Pour cette raison il capitalise sur les compétences de chacun et accompagne le développement pérenne de ses activités.



1.3 Notre activité

A l'origine du portage salarial en France, le Groupe Cadres en Mission et sa filiale Intervenance NG dédiée aux relations avec les entreprises et établissements publics, **développent des solutions dans l'intermédiation entre donneurs d'ordres et prestataires intellectuels.**





Pour les entreprises, nos services permettent de travailler facilement avec des indépendants en trouvant des experts et en gérant et sécurisant la relation d'affaires. Nos interventions couvrent plus spécifiquement la gestion de missions de conseil, de formation et de management de transition.

Pour les consultants, managers de transition et formateurs, nous devenons leur employeur en portage salarial, en leur offrant ainsi la possibilité de réaliser leurs missions en totale autonomie, tout en les accompagnant dans le développement de leurs activités.

1.4 Notre offre de services

Dans le cadre de l'activité décrite ci-dessus, le Groupe Cadres en Mission propose une offre de services singulière qui se traduit notamment par :

- **Une implantation régionale, nationale et internationale** pour des réponses de proximité et une cohérence globale ;

- **Des champs d'expertise reconnus** pour répondre à l'ensemble des besoins spécifiques :

- Une expertise du portage salarial ;
- Une expertise du Resource Management : offre élaborée pour gérer en sous-traitance les consultants et formateurs qui interviennent avec leur propre structure juridique ;
- Une expertise de l'externalisation de la gestion de ressources à **l'international** ;
- Une expertise du **management de transition** ;
- **Une offre de portage salarial adaptée aux différents statuts de formateurs** (en formation initiale, en formation professionnelle continue,

pour des statuts de formateurs permanents ou occasionnels) ;

- **Un service d'intermédiation**, qui permet de mettre en relation les besoins de compétences des entreprises avec les ressources de nos réseaux ;

- **Des Chargés de Ressources Humaines** correspondants des salariés portés et des **Chargés d'affaires** correspondants de gestion pour les managers achats des entreprises, **spécialisés dans chaque champ d'expertise**, apportant conseil en ingénierie salariale adapté aux spécificités de nos clients.

1.5 Notre organisation

Serge BONNET est le Président du Groupe Cadres en Mission, accompagné par Emmanuel BROUST, Directeur Général du groupe, et soutenu dans la direction du groupe par deux instances majeures de gouvernance :

- **Un COSTRAT** Composé du Président et de 3 directeurs associés, le **Comité Stratégique** conçoit et valide la stratégie de notre Groupe. Le COSTRAT dont les principales missions consistent à mettre en œuvre la stratégie par le déploiement opérationnel.

Si le Groupe Cadres en Mission comptait en 1999 5 employés permanents, aujourd'hui, ce sont 95 personnes salariés permanents qui assurent le fonctionnement de l'activité des 1429 salariés portés en moyenne par mois.

- **Un CODIR (Comité Opérationnel)** constitué de l'ensemble des directions opérationnelles du groupe : Ressources Humaines, Direction financière, Directions commerciales, Direction de gestion, Direction de la formation, Marketing & Communication.



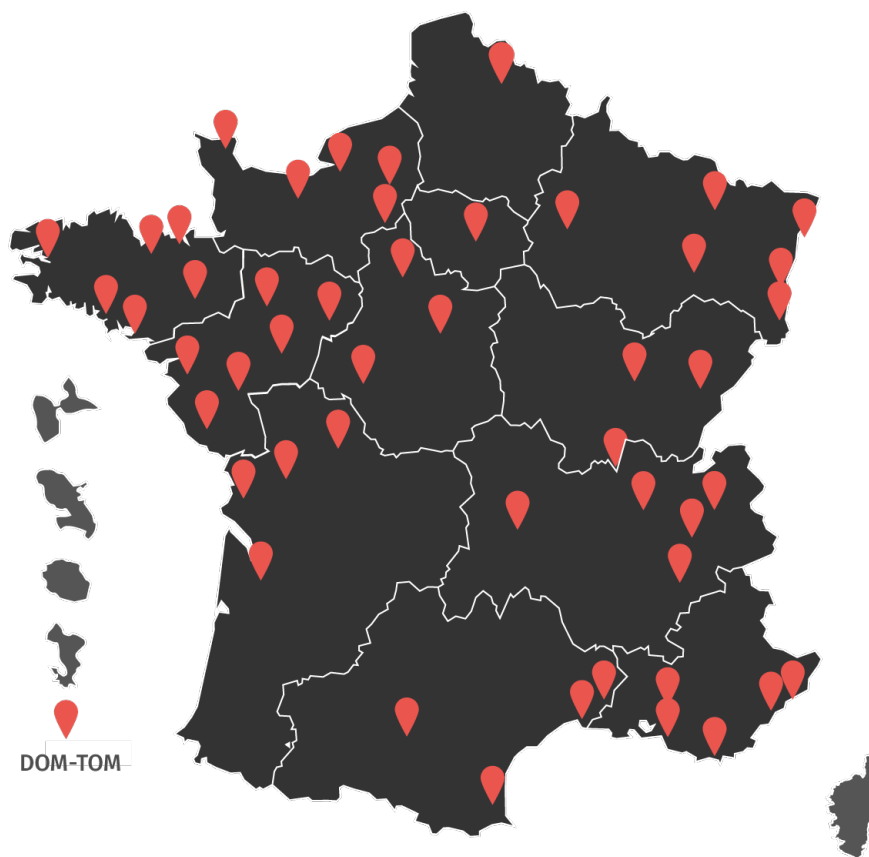
1.6 Notre présence au coeur des territoires

Le Groupe Cadres en Mission, dont le siège social est historiquement basé à Nantes, s'est développé sur Paris mais aussi sur tout le territoire afin de maintenir une relation de proximité privilégiée pour ses clients (entreprises, consultants, managers de transition et formateurs).

En s'implantant au coeur des bassins économiques et bassins d'emploi en régions, le Groupe Cadres en Mission contribue au développement des tissus économiques locaux et à l'animation des réseaux de proximité, nécessaires au développement d'opportunités d'affaires sur les territoires.

Grâce à ses 47 agences régionales, le Groupe Cadres en Mission propose un accompagnement de proximité, relayé par ses directeurs régionaux qui :

- S'impliquent au quotidien dans les réseaux, associations et collectivités territoriales et acteurs du développement économique local (Chambres de Commerce et d'Industrie, Pôle emploi, associations de Cadres...) ;
- Proposent sur leurs périmètres géographiques respectifs :
 - Des sessions de formation,
 - Un soutien à la démarche commerciale de nos salariés portés
 - Des pôles d'expertise qui visent notamment à organiser la recherche de missions de manière collaborative
 - A l'international : un service d'ingénierie salariale pour les consultants détachés ou expatriés, qui constituent désormais une part significative de l'activité.



1.7 Quelques données-clés complémentaires

Le Groupe Cadres en Mission :

- Réalise un chiffre d'affaires de 80,2 millions d'€ en 2021
- Est présent sur l'ensemble des régions françaises ;
- Bénéficie d'un référencement auprès de plus de 10 000 entreprises.



2. STRATÉGIE RSE DU GROUPE CADRES EN MISSION 2018-2021

2.1 Les orientations globales à 2021 du Groupe Cadres en Mission

Dans un souci de transparence envers ses parties prenantes et de renforcement de son dialogue avec elles, le Groupe Cadres en Mission a rédigé une charte d'engagements RSE.

Cette charte permet de mettre en lumière la contribution de Cadres en Mission aux Objectifs du Développement Durable.

En 2021 quatre axes de développement ont été mis en avant :

- Accompagner le développement des compétences de nos collaborateurs et des consultants
- Contribuer au développement économique du tissu économique et local
- Réduire les externalités négatives sur l'environnement
- Renforcer le bien-être au travail



ACCOMPAGNER LE DÉVELOPPEMENT DES COMPÉTENCES DE NOS COLLABORATEURS ET DES CONSULTANTS

- Accompagnement des salariés et assurer leur adaptation à leur poste de travail
- Veiller au maintien de leur capacité à occuper leur emploi
- La formation s'inscrit dans des logiques plus systémiques supplantant progressivement le terme de programme à celui de parcours de formation. L'ensemble du processus de management d'un collaborateur est pris en compte, de son intégration à son évolution professionnelle.
- Adapter ses ressources humaines aux évolutions technologiques, organisationnelles et réglementaires du marché et ainsi accroître sa compétitivité
- Assurer l'employabilité de ses collaborateurs et ainsi être plus agile
- Permettre à chacun de ses collaborateurs de mieux maîtriser les compétences de leur métier et d'être ainsi plus à l'aise dans leur travail, plus en confiance.



RÉDUIRE LES EXTERNALITÉS NÉGATIVES SUR L'ENVIRONNEMENT

- Sensibiliser les salariés aux enjeux du tri sélectif ;
- Mettre en place des actions qui concernent et mobilisent l'ensemble des services qui composent le groupe :
 - Accroître la dématérialisation et développement d'outils et supports réutilisables
 - Inciter et favoriser les démarches éco-responsables : transport et covoiturage, consommations énergétiques, télétravail, ...
 - Mettre en place des points de collecte sur l'ensemble des antennes du Groupe Cadres en Mission.



CONTRIBUER AU DÉVELOPPEMENT DU TISSU ÉCONOMIQUE LOCAL

- Favoriser et soutenir les initiatives économiques locales : participer et contribuer au développement des réseaux locaux, et régionaux qui œuvrent en faveur de l'emploi et de la croissance ;
- Faire appel à des prestataires de services et fournisseurs locaux ;
- Contribuer au développement économique de la Région par le développement de notre propre activité.



BIEN-ÊTRE AU TRAVAIL

- Renforcer le bien-être au travail :
 - Ergonomie des postes de travail,
 - Prévention des risques psycho-sociaux
 - Mise en place d'un baromètre annuel pour évaluer la satisfaction des collaborateurs.

2.2 Sensibilisation des salariés à la démarche RSE

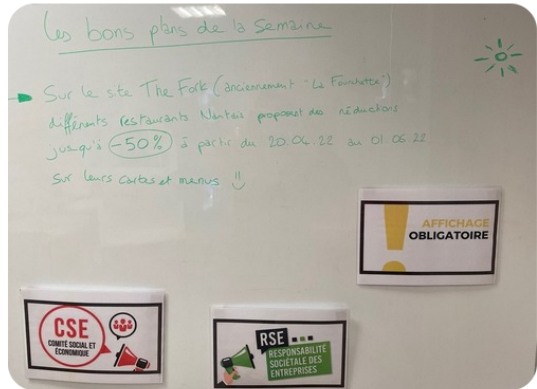
Au sein du groupe Cadres en Mission, tous les salariés sont désormais sensibilisés aux enjeux de la R.S.E au travers de leur parcours d'intégration.

En plus du parcours d'intégration, la team RSE propose des demi-journées "portes-ouvertes de la RSE". Ces demi-journées sont organisées au sein du site Cadres en Mission et accessibles à tous les collaborateurs du groupe. Ces moments permettent à la team RSE de refaire une présentation des membres du groupe, de son fonctionnement et de discuter des projets en cours. Les collaborateurs sont ainsi tout à fait au courant des nouveautés RSE et se sentent intégrés dans la démarche RSE. C'est aussi l'occasion pour eux de poser des questions et d'apporter des avis constructifs sur les actions proposées.

Nous sommes très attachés à transmettre ce savoir aux jeunes générations et partager leurs savoirs et compétences. Nous intégrons de nombreux stagiaires sur nos différents sites, proposons des contrats en alternance dans l'ensemble de nos services : marketing/communication, RH, gestion et finances, animation. Aussi dès avril 2021, nous avons accueilli au sein du Groupe RSE, une première stagiaire. Ce stage a permis non seulement au groupe d'avoir une personne en appui sur tous les sujets de la RSE, un regard neuf sur les pratiques et actions déjà mises en place au sein du groupe mais aussi à la stagiaire de se former pleinement et monter en compétences sur la partie RSE. Aussi, le groupe Cadres en Mission a choisi de continuer cette formation en ouvrant un poste d'alternance pour prendre la suite du travail de la stagiaire. C'est dans ce cadre que le recrutement d'une alternante s'est fait pour une durée de deux ans.

Une partie de la communication se fait par l'intermédiaire de la newsletter interne à Cadres en Mission. Un encart est réservé à la RSE et permet au groupe de faire passer des informations à tous les collaborateurs. Il permet de tenir informé l'ensemble des collaborateurs internes de la démarche RSE du groupe Cadres en Mission sur sa performance sociale et environnementale. Y sont également présentées les actualités du monde qui nous entourent pour sensibiliser et faire comprendre les enjeux de la RSE. Enfin, le Groupe projet RSE y partage des astuces et gestes à adopter pour rendre les collaborateurs internes plus responsables et améliorer leur bien-être.

[🌿 RSE]



Le tableau Velléda
Sur le site de Nantes, un tableau Velléda a été installé dans la salle de pause.

L'objectif de ce tableau :

- partager votre humeur de la semaine
- donner les bons plans et conseils éco-responsables
- partager la citation de la semaine

Il sera rempli chaque semaine avec des informations diverses et variées sur la RSE, les bons plans éco et sociaux.

Sur les autres sites vous pouvez mettre en place le même type d'informations, n'hésitez pas à nous contacter pour qu'on puisse vous aider si besoin.


N'hésitez pas à nous faire part de vos envies pour ce tableau en venant nous voir ou en nous écrivant par Teams.

🍓 Découvrez les fruits & légumes de mai 🥬

Extrait de la newsletter interne du mois de mai 2022

3. ENGAGEMENTS DU GROUPE CADRES EN MISSION POUR L'INTÉGRATION DES 10 PRINCIPES DU GLOBAL COMPACT

3.1 Principes Relatifs aux droits de l'homme

LES 10 PRINCIPES DU GLOBAL COMPACT		LES ENGAGEMENTS DU GROUPE CADRES EN MISSION
 DROITS DE L'HOMME	<p>Principe 1 : <i>Promouvoir et respecter la protection du droit international relatif aux droits de l'Homme</i></p>	<p>Le Groupe Cadres en Mission s'engage chaque année au respect des droits de l'homme et au principe de la déclaration des droits de l'Homme et du citoyen.</p> <p>Le Groupe Cadres en Mission place au quotidien, la femme et l'homme au cœur de son métier : dans toutes ses relations avec les parties prenantes : clients, prestataires, partenaires, équipes internes.</p> <p><i>L'attestation sur l'honneur a été signée le 24/09/2019 par le Président du Groupe Cadres En Mission Serge Bonnet.</i></p> <p>Consciente de sa responsabilité sociétale, Cadres en Mission essaie d'agir sur les grandes causes qui lui tiennent à cœur :</p> <p>En soutenant la course Odyssea, association loi 1901, qui a pour objet de contribuer au financement de la prévention, de la recherche, et de la lutte contre le cancer du sein. L'association se propose d'organiser des épreuves sportives courses/marche pour toute la famille.</p> <p>Chaque année, les collaborateurs de Cadres en Mission participent à cette course.</p>
	<p>Principe 2 : <i>Veiller à ne pas se rendre complice des violations des droits de l'Homme</i></p>	

3.2 Principes Relatifs aux normes internationales du travail

LES 10 PRINCIPES DU GLOBAL COMPACT		LES ENGAGEMENTS DU GROUPE CADRES EN MISSION
 NORMES INTERNATIONALES DU TRAVAIL		<p>Le Groupe Cadres en Mission soucieux du respect de chaque être humain, s'engage à faire respecter au sein de l'entreprise et auprès de ses collaborateurs, les principes incontournables :</p> <ul style="list-style-type: none"> ■ De non-recours au travail des enfants, au travail forcé et au travail clandestin ■ D'interdiction aux pratiques discriminatoires ■ De protection de l'intégrité physique des salariés au travail
		<p>Comme chaque année, Cadres en Mission a apporté en 2021 son soutien aux associations d'aide aux personnes en situation de précarité. Quelques chiffres :</p> <p></p> <ul style="list-style-type: none"> ■ 16 ordinateurs ont été donnés à AFB Shop, atelier de revalorisation de matériel informatique qui embauche des personnes en situation de handicap. Ce don a généré la création d'un poste de travail.
		<p></p> <ul style="list-style-type: none"> ■ 460 kg de papier ont été récupérés par l'Atelier d'insertion Arbres. Cette collecte a généré 20.1 heures d'insertion par l'activité économique pour leurs opérateurs <p></p> <ul style="list-style-type: none"> ■ 7 brioches ont été commandées au profit de l'ADAPEI pour aider les personnes à mobilité réduite à partir en vacances 5€* 7= 35€
		<p>Est menée, au travers de son activité de portage salarial, une politique de développement favorisant l'accessibilité l'emploi. Ce, notamment auprès :</p> <ul style="list-style-type: none"> ■ Des personnes en reconversion professionnelle ou en recherche de flexibilité de temps de travail ; 60 000 rebonds (L'association a donc pour vocation d'aider les entrepreneurs qui ont connu la liquidation de leur entreprise à rebondir professionnellement.) ■ Des seniors (64% de nos effectifs salariés ont 50 ans et plus)

3.2.1 Favoriser de manière équitable, le développement humain

Dans un contexte d'évolution et de profond changement du marché de l'emploi, le Groupe Cadres en Mission fait évoluer son activité de manière permanente afin de rester en cohérence avec les attentes et besoins du marché de l'emploi. La performance sociale étant un indicateur de la

performance économique, Le Groupe Cadres en Mission s'investit pour le « développement » des collaborateurs. Cette volonté se traduit par l'adaptation aux évolutions du marché et aux attentes des recruteurs au travers de parcours de formation et d'un suivi personnalisé.

3.2.1.1 Indicateurs pour les salariés permanents du Groupe Cadres en Mission

	2021	2020	2019
EMPLOI			
Nbr total de salariés (situation au 31 décembre)	95	87	81
<i>Dont CDD, apprentis et stagiaires</i>	9	6	5
<i>Dont CDI</i>	75	73	73
<i>Dont alternants</i>	11	6	1
<i>Dont stagiaires</i>	0	2	2
Nbr total de recrutements	30+7 apprentis	19	31
<i>Dont CDD, apprentis et stagiaires</i>	9	11	5
<i>Dont CDI</i>	21	8	23
Nbr total de licenciements	0	0	1
Pourcentage de l'effectif féminin par rapport à l'effectif total de l'entreprise	78%	75,76%	79%
Nombres de travailleurs étrangers	7	2	3
ORGANISATION DU TRAVAIL			
Nombre de personnes ayant bénéficié de télétravail au cours de l'année			
- Régulier	62	87	7
- Occasionnel	95		42
Pourcentage de salariés à temps partiel	6,31%	2,3%	5%
SANTÉ			
Taux d'emploi des travailleurs handicapés	2,10%	3,46%	4,70%
Taux d'absentéisme pour maladie	2,42%	4,59%	3,71%
BIEN-ÊTRE AU TRAVAIL			
Nombre de personnes ayant participé à l'un de ces services mis en place par le Groupe Cadres en Mission durant l'année			
- Cours de sophrologie	9	9	16
- Cours de sport	0	15	20
DÉPLACEMENTS			
Nombre de personnes ayant bénéficié de remboursements partiels liés à des transports			
- Remboursements de titres de transports en commun	50	42	63
- Remboursement des frais km vélo	9	11	11
CONTRIBUER AU DÉVELOPPEMENT DES COLLABORATEURS			
Nombre total d'heures de formation	5460	3478	4905
EFFECTIF TOTAL PAR TRANCHES D'ÂGE			
Nombre de -25 ans	17	11	7
Nombre de 25 ans à 40 ans	46	35	39
Nombre de 40 ans à 50 ans	21	26	24
Nombre de 50 ans et plus	11	15	11
EFFECTIF TOTAL PAR ZONE GÉOGRAPHIQUE			
France	95	87	81
Europe (Hors France)	0	0	0
International	0	0	0
TOTAL	95	87	81

Le Groupe Cadres en Mission s'engage auprès des étudiants pour proposer des offres d'alternances dans le cadre de leur cursus scolaire. L'objectif est de les accompagner dans leur formation en les intégrant dans les équipes de Cadres en Mission afin de renforcer leurs compétences et faciliter leur insertion professionnelle. Les collaborateurs du Groupe Cadres en Mission bénéficient d'un accompagnement personnalisé. Un parcours d'intégration est mis en place afin de familiariser le collaborateur avec l'environnement de travail du groupe. L'entretien individuel est l'occasion de promouvoir la mobilité interne, puissant levier d'engagement et de motivation.

3.2.1.2 Indicateurs pour les salariés portés du Groupe Cadres en Mission

	2021	2020	2019
EMPLOI			
Nbr total de salariés (situation au 31 décembre)	1429	1546	1304
<i>Dont CDD</i>	584	695	440
<i>Dont CDI</i>	845	848	867
Nbr total de recrutements	685	744	603
<i>Dont CDD</i>	508	587	394
<i>Dont CDI</i>	177	155	209
Nbr total de licenciements	1	0	0
Pourcentage de l'effectif féminin par rapport à l'effectif total de l'entreprise	43,86%	40,49%	41,48%
Nombres de travailleurs étrangers	64	60	70
ORGANISATION DU TRAVAIL			
Pourcentage de salariés à temps partiel	73,97%	73,93%	74%
SANTÉ			
Taux d'emploi des travailleurs handicapés	2%	2%	2,62%
Taux d'absentéisme pour maladie	2,47%	1,07%	0,89%
CONTRIBUER AU DÉVELOPPEMENT DES COLLABORATEURS			
Nombre total d'heures de formation (en milliers)	5737	2756	3477
EFFECTIF TOTAL PAR TRANCHES D'ÂGE			
Nombre de -25 ans	8	14	7
Nombre de 25 ans à 40 ans	192	219	206
Nombre de 40 ans à 50 ans	313	354	309
Nombre de 50 ans et plus	916	959	782
EFFECTIF TOTAL PAR ZONE GÉOGRAPHIQUE			
France	1417	1533	1296
International	12	13	8
TOTAL	1429	1546	1304

3.2.2 Porter attention aux collaborateurs : Santé, Sécurité, QVT

3.2.2.1 Amélioration de la Qualité de Vie au Travail et soutien de nos salariés durant la crise sanitaire et les périodes de confinement

L'ensemble de nos collaborateurs a été mis en télétravail avec la mise à disposition de l'ensemble du matériel nécessaire (double écrans, siège ergonomique, clé 4G/Wifi...) et transmission d'une fiche mémo sur les bons réflexes et postures en télétravail. Nous avons mis en place une réunion d'équipe 2 fois par semaine par les managers pour garder le lien avec les collaborateurs. Nous avons également mis en place une plateforme d'écoute avec des coaches certifiés et l'organisation de séances de sophrologies (coûts pris en charge par Cadres en Mission).

L'outil 3CX a été mis en place sur chaque ordinateur pour améliorer la communication de nos salariés en interne et en externe.

Pour faciliter la polyvalence et surtout pour lutter contre les TMS (Troubles Musculo-squelettiques), des casques bluetooth ont été distribués. Ces casques permettent d'avoir la bonne posture lors des appels téléphoniques ou visioconférence, et de faire baisser le bruit en open space.

Lors de départs des salariés, la Direction et l'ensemble des équipes se retrouvent autour d'un petit déjeuner ou gouter pour échanger et remettre des présents au collaborateur en question.

Le PRN (Plan de Retour à la Normal) est mis à jour régulièrement.



3.2.3 Accompagnement des collaborateurs



Le baromètre social a été mis en place en 2021 sur l'année 2020 pour évaluer le climat social. Après exploitation des résultats du baromètre social, il a été décidé de travailler avec l'ARACT (Action Régionale pour l'Amélioration des Conditions de Travail) pour mettre en place le dispositif Objectif Reprise, permettant ainsi de trouver des solutions pour soulager les salariés permanents face à la charge de travail. Ce dispositif propose un accompagnement pour les entreprises de moins de 250 salariés financés par la FSE (Fonds Social Européen) pour répondre aux besoins en matière de QVT (Qualité de Vie au Travail) dans ce contexte de crise sanitaire.

Il permet de bénéficier de l'aide d'un expert et de conseils sur :

- L'organisation du travail,
- La prévention du risque covid-19,
- Les relations sociales.

Cinq pistes d'actions ont été préconisées :

- Dans un premier temps : Agir sur la charge de travail
 - Action 1 : poursuivre l'évaluation de la charge réelle de travail
 - Action 2 : adapter les ressources humaines et les moyens de travail à la charge réelle
 - Action 3 : améliorer l'intégration et formation des nouveaux entrants
- Dans un second temps : Elargir sur une prévention globale des RPS (Risques Psychosociaux)
 - Action 4 : mettre en place les indicateurs d'alerte RPS et circuit de remontée et traitement des informations
 - Action 5 : définir les situations problèmes RPS / analyser les causes / conséquences (méthode papillon)

Cet accompagnement se poursuit en 2022 par la mise en place de la PCRH (Prestation Conseil Ressources Humaines). Les collaborateurs du Groupe Cadres en Mission bénéficient d'un accompagnement personnalisé à plusieurs niveaux. Un parcours d'intégration est mis en place afin de familiariser le nouveau collaborateur avec l'environnement de travail du Groupe. Les collaborateurs peuvent également bénéficier de formations. Chaque collaborateur du Groupe est accompagné par un tuteur dans sa progression et sa montée en compétence tout au long de son parcours. Cela se formalise par des points réguliers durant lesquels sont passés en revue différents points : place dans l'équipe, axes d'améliorations, difficultés, problématique...

3.2.4 Accompagnement des salariés portés

La réputation du Groupe Cadres en Mission au regard de la qualité de l'activité Formation et de ses formateurs est bien établie sur le marché. Depuis 2015, le Groupe Cadres en Mission a mis en œuvre un **plan d'action relatif à la « qualité des prestations de la formation professionnelle continue »**. Ce plan d'action s'inscrit dans une démarche d'amélioration continue pour répondre aux exigences des entreprises et des organismes de formation, en termes de moyens et de méthodes en amont, pendant et après la formation, un organisme de formation dédié a été créée au sein du Groupe Cadres en Mission : COMPETENS.

Durant la pandémie, l'ensemble des collaborateurs permanents du Groupe Cadres en Mission a été mis en situation de télétravail, restant ainsi disponibles pour conseiller chacun de nos salariés portés sur ses intérêts, au regard de sa situation personnelle et des contrats de prestations qu'il pouvait mettre en œuvre avec ses clients. Enfin, afin d'optimiser les périodes creuses de travail et développer les compétences, des sessions périodes de formation ont été mises en œuvre pour nos salariés portés. Le Groupe Cadres en Mission a pu ainsi mobiliser toute son énergie et démontrer sa réactivité, sa capacité d'entraide et d'esprit collectif.

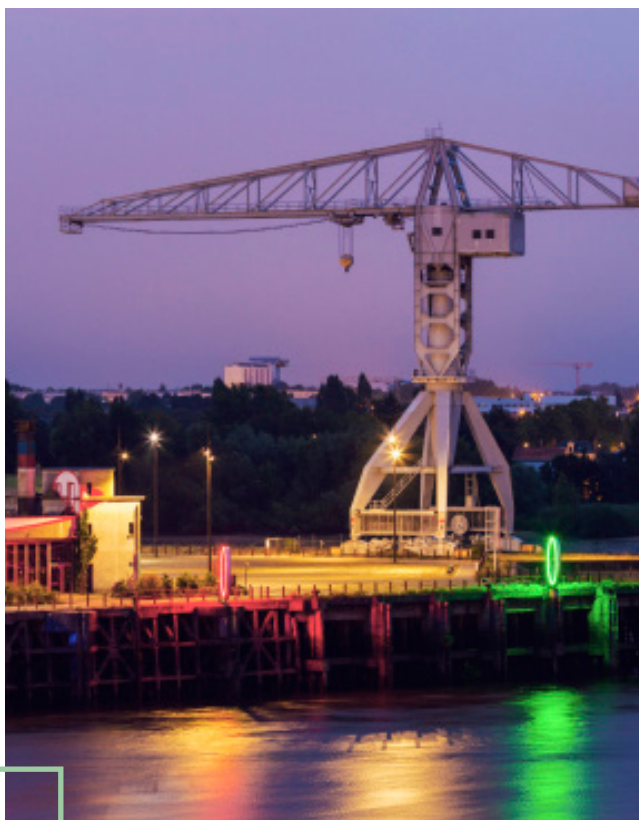
3.2.5 Mesures prises pendant la crise de la pandémie Covid19



Afin de préserver la santé des salariés, il a été remis une boîte de masques à chaque salarié ainsi que du gel.

3.2.6 Contribuer à la cohésion sociale et au dynamisme local

3.2.6.1 Développement de l'emploi et animations des réseaux locaux



Grâce à son réseau d'agences régionales, le Groupe Cadres en Mission est confronté aux problématiques de développement de l'emploi au cœur des territoires. Son activité de portage salarial favorise la réinsertion des cadres et professions intellectuelles dans l'emploi, essentiellement sous statut de CDI. L'embauche de nos salariés portés sous contrat de travail en CDI concerne plus d'un tiers de nos effectifs.

Au travers des nombreux événements organisés dans chaque région, le Groupe Cadres en Mission permet aux consultants de se rencontrer, échanger et de créer des opportunités d'affaires dans une approche collaborative avec d'autres salariés portés, partenaires et entreprises. Cette animation du réseau se matérialise par :

- L'organisation de petits déjeuners réseaux, soirées networking
- L'organisation de Meetup et d'ateliers en visioconférence
- + 35,63% d'événement réalisés en 2021 par rapport à 2020 :

	2021	2020	2019
ÉVÉNEMENTS RÉALISÉS			
Événements réseau, Petit-déjeuner business, Atelier réseau & missions, Ateliers business, Conférence en visioconférence	571	421	146



■ Les pôles d'expertise du Groupe Cadres en Mission permettent aux consultants de se regrouper en fonction de leurs compétences et de leurs affinités professionnelles. Ils ont ainsi la possibilité de prospecter en commun, de toucher une rémunération en devenant apporteurs d'affaires, d'échanger autour des bonnes pratiques de leur secteur, de monter des groupes de travail ou encore d'élaborer des réponses aux appels d'offres formulées par les organismes publics.

Actuellement, nous disposons d'une douzaine de pôles correspondant à autant de secteurs d'activité différents.

Parmi ces Pôles d'expertises, le Pôle national d'expertise Développement Durable et Responsabilité Sociale des Entreprises créé fin 2007, est animé par notre Directrice de l'Innovation, et a pour objectif de regrouper des consultants de ce domaine dans le but de :

- Développer la connaissance respective des membres afin de faciliter le travail en équipe ;
- Créer une offre commerciale commune permettant la prospection en équipe et la remontée des besoins des entreprises ;
- Développer de nouvelles niches et accéder à de nouvelles cibles ;
- Répondre à des appels à projet et à des appels d'offres.

Ce pôle d'expertise Développement Durable – RSE est composé majoritairement de :





- Généralistes du développement durable : Responsabilité Sociétale des Entreprises, SD 21 000, ISO 26 000
- Spécialistes des domaines suivants : évaluation des politiques publiques, management de la diversité, handicap sensoriel, collecte,

transport, exploitation et traitement des déchets des particuliers et des industriels, démocratie participative interactive, bilan carbone, HQE, Green IT, communication interculturelle, accueil des gens du voyage, QSE, GPEC, dématérialisation des marchés publics, hydrogéologue, lutte contre les discriminations, communication Marketing territorial.

Ainsi, les consultants interviennent de manière pluridisciplinaire sur :

- Le diagnostic de la situation par rapport aux bonnes pratiques du développement durable ;
- La mise en place d'une démarche globale de développement ;
- La sensibilisation à ces thématiques par le biais de conférences, de formations ;
- Une expertise sectorielle en fonction des besoins des entreprises et collectivités.

3.3 Principes relatifs à l'environnement

LES 10 PRINCIPES DU GLOBAL COMPACT		LES ENGAGEMENTS DU GROUPE CADRES EN MISSION
		<p>Le Groupe Cadres en Mission est un Groupe de services. Il ne génère pas à ce titre, de pollution liée à la production de matière. Néanmoins, notre activité est source elle aussi d'externalités négatives sur l'environnement au travers des déplacements, des productions indirectes liées aux activités des équipes, aux consommations d'énergie des bâtiments, etc...</p> <p>Le Groupe Cadres en Mission contribue à réduire son impact sur l'environnement et a pris la décision pour 2022 d'être en accord avec le modèle du protocole GHG.</p>
		
		



Le scope 1 - les émissions directes - Il regroupe les émissions directes provenant des installations fixes ou mobiles situées à l'intérieur du périmètre organisationnel.

Le scope 2 - les émissions indirectes liées aux consommations énergétiques - Il regroupe les émissions indirectes associées à la production d'électricité, de chaleur ou de vapeur importée pour les activités de l'organisation.

Le scope 3 - les autres émissions indirectes - Il regroupe quant à lui toutes les autres émissions de gaz à effet de serre qui ne sont pas liées directement aux produits et services.



3.3.1 Intégrer une démarche numérique responsable (Green IT)

Le développement rapide du digital, dont la place ne cesse de croître au sein de nos économies et de nos sociétés, bouleverse chaque jour nos modèles de production et de consommation. Cette transformation numérique propose des nouvelles pratiques et solutions innovantes dans tous les domaines et peut donc représenter aussi un moyen d'accélérer la transition écologique. Sensible à l'impact du groupe sur l'environnement, nous avons décidé de challenger nos équipes sur la consommation du stockage des courriels au sein de nos différentes boîtes.

Nos objectifs en 2021 :

- Réduire les impacts environnementaux négatifs directs du numérique
- Développer une culture commune entre les collaborateurs
- Proposer des méthodes, outils et bonnes pratiques partagés auprès des collaborateurs pour intégrer une démarche numérique responsable

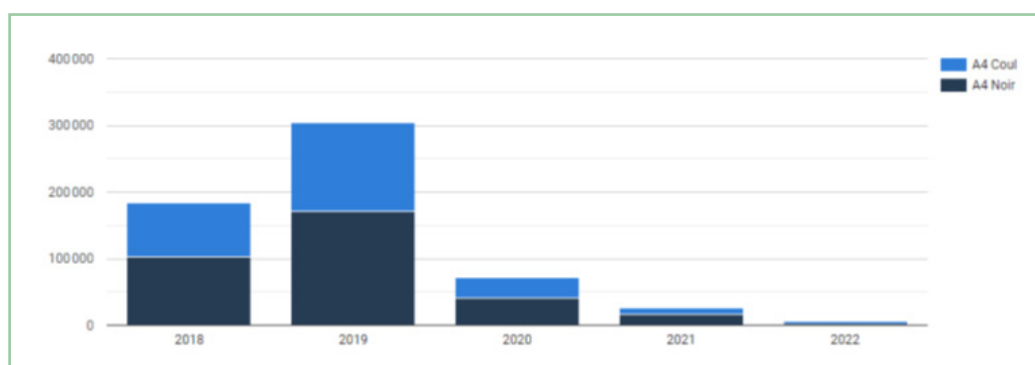
3.3.1.1 Indicateurs Impression du Groupe Cadres en Mission en matière d'économies d'énergie

LE SCOPE 1

Le télétravail a généré une forte baisse des impressions.

	2021	2020	2019
IMPRESSIONS FEUILLES			
<i>Impression feuilles total</i>	25 682	71 544	393 437
- N&B	9 399	40 111	219 934
- Couleurs	16 283	31 433	173 503

ÉVOLUTION DES VOLUMES (DEPUIS 5 ANS)



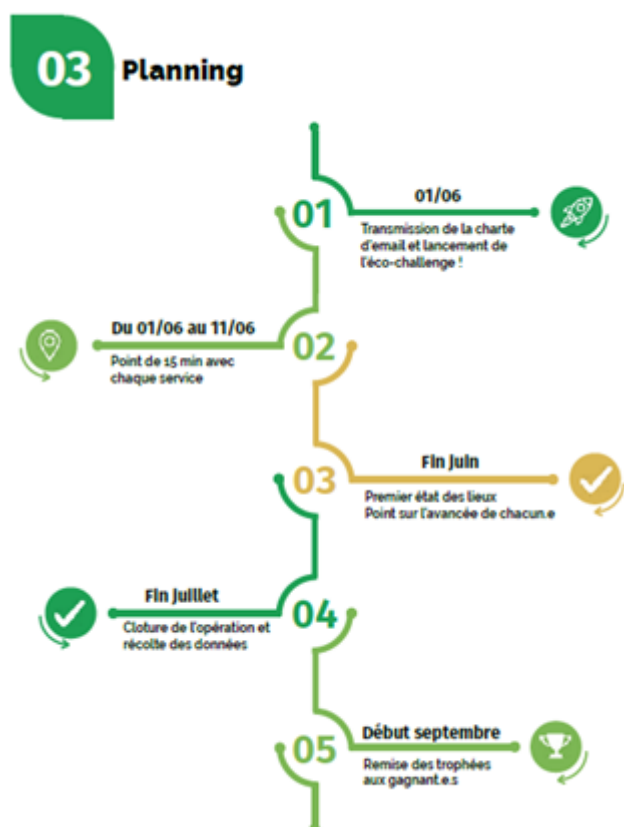
Le nombre d'impressions a nettement baissé depuis ces 5 dernières années, 72% en moins de 2018 à 2021. (66691 feuilles en moins, 1 feuille = 80g, 66691*0.080= 5335.28kg d'économie).

5.33 tonnes correspond à une économie d'eau de 2665m³ (500m³ pour 1 tonne de papier), à 140 arbres (28 arbres pour 1 tonne de papier), 7.51 tonnes de bois économisés (1.41 tonnes de bois qui est économisée), 54.63 MWH d'énergie, soit 210 kg d'équivalent CO₂ évitée.

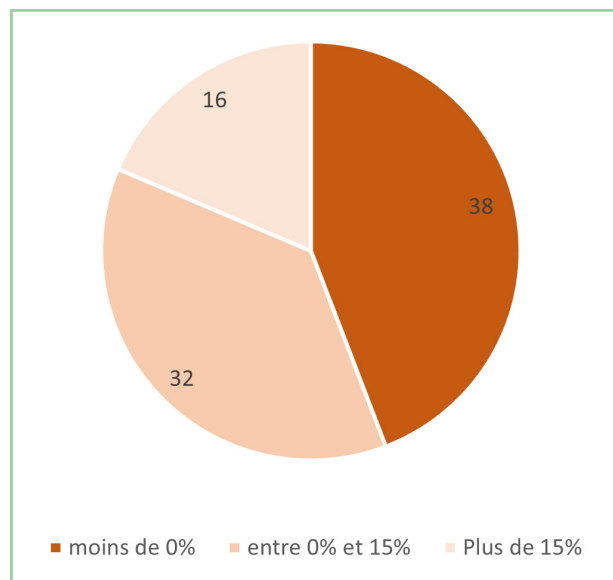
Ainsi, chaque fois qu'une tonne de papier est recyclée, c'est 1.41 tonnes de bois qui est économisée, ainsi que 48.2 m³ d'eau et 10.25 MWh d'énergie, soit 0.04 tonnes d'équivalent CO₂ évitée ce qui correspond à une économie 1088km de voitures, 68kg d'ordures ménagères.

3.3.1.2 Indicateurs Impact Environnemental du Groupe Cadres en Mission en matière d'économies d'énergie.

La mise en place de nouveaux outils de gestion (signature électronique par Yousign, coffre-fort numérique...) a généré un nombre important de mails supplémentaires dans les boîtes mails de nos collaborateurs. Pour sensibiliser les équipes à l'impact environnemental du stockage des mails sur les serveurs informatiques, nous avons lancé un « challenge » de réduction des mails des salariés permanents au sein de la société.



GAIN DU POIDS DE LA BOÎTE MAIL EN %

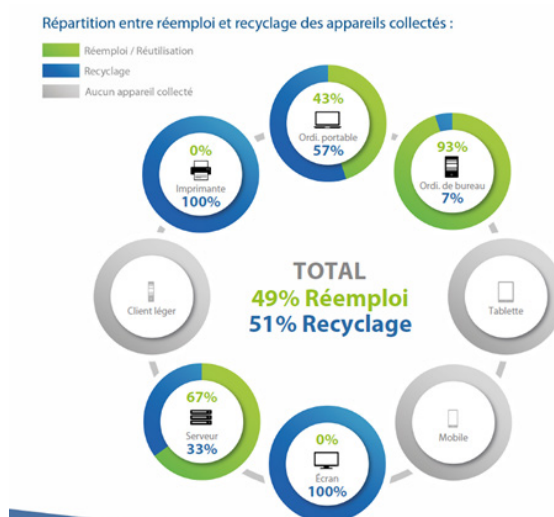
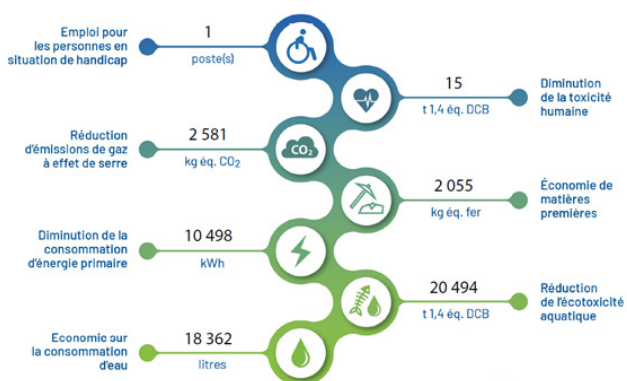


Une digitalisation importante constatée en 2021 :

- Baisse du stockage des mails dans les boîtes aux lettres des collaborateurs :
 - 9184,1MB économisé ce qui représente 1 259kg de CO₂
 - 1 259 Kg de CO₂, correspond à une économie de 6 523 km en voiture
 - 3878 kg d'ordures ménagères et 9 537 879 L d'eau du robinet.
- Sensibilisation de chaque individu à la réduction de son empreinte carbone
- Une Charte « Climat » reprenant les engagements du Groupe Cadres en Mission ainsi que bonnes pratiques à adopter dans son quotidien professionnel sera remise à chaque nouveau salarié porté en mission chez Cadres en Mission.

3.3.1.2 Indicateurs Impact Environnemental du Groupe Cadres en Mission en matière d'économies d'énergie.

En 2021, 18 appareils informatiques et mobiles d'un poids total de 301 kg ont été collectés et traités par AFB. 49% des appareils pourraient être commercialisés à nouveau via la destruction de données, les tests de matériel, l'achat de pièces, la réparation, la mise à niveau et le nettoyage. Les équipements confiés à AFB en 2021, dans le cadre de notre partenariat, ont permis d'obtenir les résultats suivants :



BILAN DES ÉCONOMIES DE RESSOURCES RÉALISÉES SUR LE MATÉRIEL RÉEMPLOYÉ

	Toxicité humaine	Émissions de gaz à effet de serre	Économies de matières premières	Consommation d'énergie primaire	Consommation d'eau	Écotoxicité aquatique	
	t 1,4 éq. DCB	kg éq. CO ₂	kg éq. fer	kWh	litres	Eau douce	Eau salée
Ordi. portable	2	341	157	1 319	1 776	2	2 769
Ordi. de bureau	11	1 842	1 898	7 549	13 632	9	14 555
Tablette	0	0	0	0	0	0	0
Téléphone mobile	0	0	0	0	0	0	0
Écran	0	0	0	0	0	0	0
Serveur	2	397	0	1 629	2 955	2	3 157
Imprimante	0	0	0	0	0	0	0
Total	15	2 581	2 055	10 498	18 362	13	20 481

3.3.2 Favoriser une Consommation d'énergie durable

LE SCOPE 2

■ Réduction de l'utilisation des véhicules personnels pour tous les trajets professionnels et notamment domicile/travail

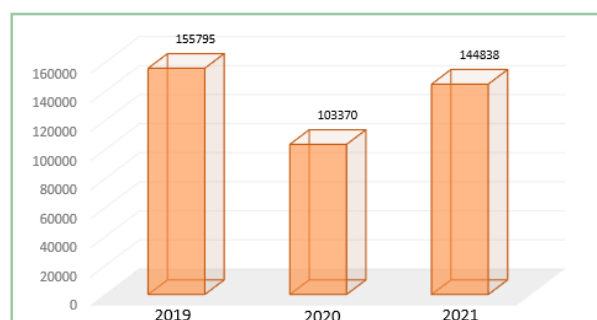
Nos principaux bureaux étant situés en cœur de ville, nous mettons tout en œuvre pour promouvoir des transports collectifs ou l'utilisation du vélo (remboursement d'indemnités kilométriques vélo aux collaborateurs permanents)

La charte Télétravail en vigueur depuis deux ans permet aux collaborateurs de travailler depuis leur domicile deux jours par semaine.

■ L'énergie verte

Notre fournisseur d'électricité Vattenfall a décidé de se mobiliser afin de créer un monde sans énergies fossiles d'ici une génération. Depuis plus de 100 ans, Vattenfall fournit de l'énergie aux particuliers et aux professionnels. Un tiers des actifs de production est issu des énergies renouvelables (éolien, hydraulique, solaire, biomasse...). C'est donc tout naturellement que Cadres en Mission s'est tourné vers une offre d'électricité verte.

NOTRE CONSOMMATION D'ÉLECTRICITÉ SUR LES 3 DERNIÈRES ANNÉES



Entre 2019 et 2021, nous avons économisé 10 957 kWh, ce qui fait un équivalent Co₂ de 164,35kg que nous n'avons pas rejeté dans l'atmosphère. Ainsi, chaque fois qu'une tonne (1000kg) de kWh n'est pas émise, 15kg de Co₂ est économisé, c'est autant d'émissions que pour consommer 113 636 litres d'eau du robinet, 39kg d'ordures ménagères, d'utiliser 3275 feuilles de papiers ou faire 78km en voiture.

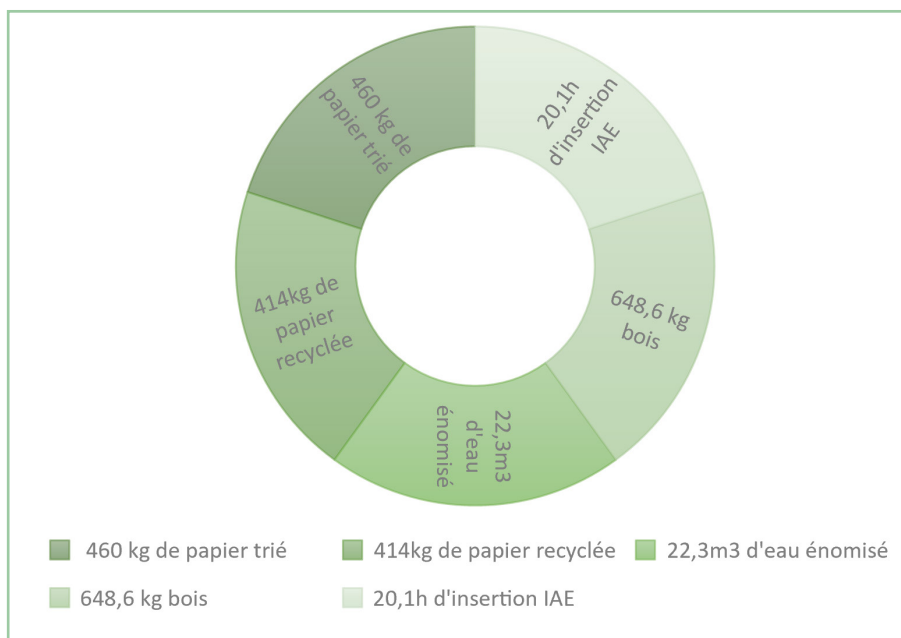
LE SCOPE 3



Le Groupe Cadres en Mission recycle ses papiers et cartons auprès de l'association «wArbres» pour optimiser ses économies d'énergies.

BILAN DE LA COLLECTE DES PAPIERS ET CARTONS

	2021	2020	2019
BILAN DE TOUS LES DÉCHETS COLLECTÉS			
<i>Recyclage</i>			
- Papier (en kg)	460	440	720
- Carton (en m3)	282,75	141,38	228,38



460 kg de papier trié et recyclé ont permis d'obtenir 414kg de papier recyclé, d'économiser 22.3m³ d'eau et 648.6 kg de bois.

La collecte et le tri des déchets ont généré environ 20.1h d'insertion par l'activité économique pour nos opérateurs (IAE). Cela consiste à employer des personnes sans emploi depuis longtemps.

■ Charte relations fournisseurs et d'achats responsables

Un projet de charte de relations fournisseurs et d'achats responsables est en cours de construction avec les services concernés.

■ Le Bilan Carbone

Grâce à notre appartenance à l'association Dirigeants Responsables de l'Ouest, <https://www.dirigeantsresponsablesdelouest.fr> nous nous inscrivons dans un projet collectif de réduction des émissions CO2 - objectif : 50% de réduction des G.E.S en 2030.

Nous bénéficions, dans ce cadre, d'un accompagnement de la part de l'Observatoire climat DRO (Dirigeants Responsable de l'Ouest), démarche validée par l'ADEME, en partenariat avec la plateforme [TOOVALU](#).

Nous pourrions donc présenter un bilan carbone d'ici fin 2022 ainsi que notre cible d'atteinte de neutralité carbone.


PLANNING PRÉVISIONNEL DU PROJET «BRIGADE CLIMAT DRO»

	Thème	Objectif de la session
DATE		
06/10/2022	Lancement	Sensibilisation aux enjeux climat globaux, locaux et sectoriels
A définir avant fin 2022	Collecte	Formation à l'utilisation de l'outil et à la méthode de comptabilité carbone
A définir avant fin 2022	Restitution	Analyse et question sur la cohérence des résultats

Investissement écologique au travers de la sylviculture durable (partenariat avec [ECOTREE](#)).

Nous nous engageons à faire planter un arbre (pin Douglas) dans la forêt de Langonnet en Bretagne pour chaque embauche d'un consultant et un salarié permanent. Un arbre permet d'absorber environ 700kg de CO₂.

3.4 Principes relatifs à la lutte contre la corruption

LES 10 PRINCIPES DU GLOBAL COMPACT		LES ENGAGEMENTS DU GROUPE CADRES EN MISSION
 LUTTE CONTRE LA CORRUPTION	<p>Principe 10 : <i>Agir contre la corruption sous toutes ses formes, y compris l'extorsion de fonds et les pots de vin.</i></p>	<p>Le Groupe Cadres en Mission s'engage à respecter les règles de la libre concurrence et à lutter contre la corruption sous toutes ses formes, se conformer strictement aux lois et règlements, établir des rapports honnêtes avec ses clients, fournisseurs, sous-traitants et collaborateurs, s'interdire toutes situations susceptibles de provoquer des conflits d'intérêts et enfin être attentive à la qualité des relations humaines au sein des équipes de travail. L'engagement éthique de chacun dans le domaine de la lutte contre la corruption est indispensable, aussi le Groupe Cadres en Mission déclare interdire l'offre ou le versement de gratification détournée à ses clients ou à des relations de ses clients. Il déclare également interdire à ses salariés permanents, salariés portés et prestataires de solliciter ou d'accepter une gratification détournée, que ce soit à son profit ou à celui de sa famille, de ses amis, associés ou connaissances. Tous devront notamment déclarer tout conflit d'intérêt potentiel dans leur activité.</p>

CONCLUSION BILAN GLOBAL DE NOTRE PERFORMANCE RSE

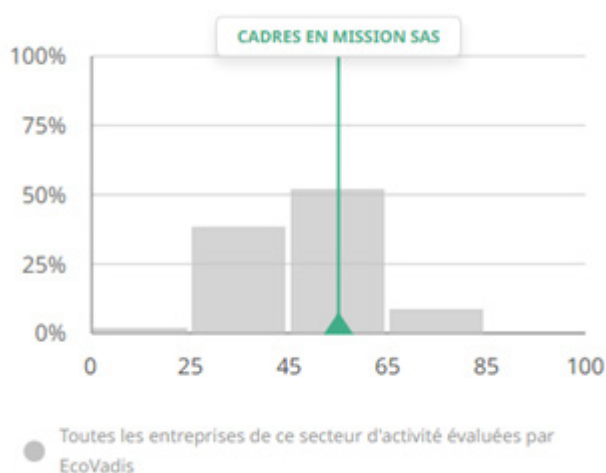


NOTRE ENTREPRISE A REÇU UNE MÉDAILLE D'ARGENT POUR SA PERFORMANCE RSE !

Chaque année nous soumettons nos actions RSE sur la plateforme EcoVadis. L'évaluation de la Responsabilité Sociétale des Entreprises par EcoVadis est un service visant à évaluer la manière dont l'entreprise a intégré les principes de la RSE dans ses activités et leur impact. Ce questionnaire a permis de comprendre la performance RSE du Groupe Cadres en Mission avec des notations sur quatre thèmes (Environnement, Social & Droits Humains, Éthique et Achats Responsables). La médaille Argent distingue le Top 25% des entreprises évaluées



RÉPARTITION DES SCORES GLOBAUX



COMPARAISON DES SCORES DE THÈME

